



# 臺南市登革熱疫情週報

2024/3/31—2024/4/6(Week 14, 2024)

## (一)全國疫情

2024 年登革熱全國確定病例數：(1 月 1 日起，依發病日計)

■本土病例數：167

■境外移入病例數：42

## (二)台南市疫情(第 14 週)

登革熱：

■新增 0 例本土病例

■新增 1 例境外移入

屈公病：

■新增 0 例本土病例

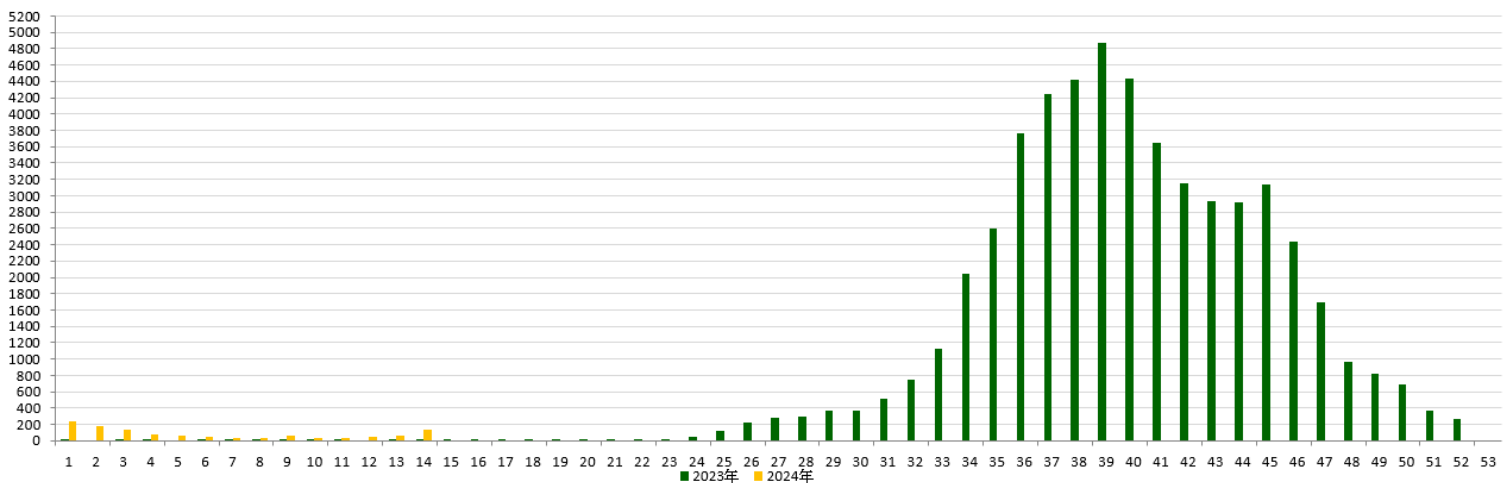
■新增 0 例境外移入

本市 2024 年至第 14 週  
確定病例及同期比較(依發病日計)

發病年	登革熱			屈公病		
	本土	境外	總計	本土	境外	總計
2019	0	16	16	0	0	0
2020	0	5	5	0	1	1
2021	0	1	1	0	0	0
2022	0	0	0	0	0	0
2023	0	6	6	0	0	0
2024	19	4	23	0	0	0

## 登革熱國際間旅遊疫情建議

第一級(注意)：越南、菲律賓、印尼、馬來西亞、斯里蘭卡、印度、新加坡



2023 年/2024 年第 1-52 週本土通報數同期比較

## 二、臺南市病媒蚊密度調查

03/31~04/06(第 14 週)病媒蚊密度調查共完成 146 里次

03/24~03/30(第 13 週)病媒蚊密度調查共完成 183 里次，級數分布如下：

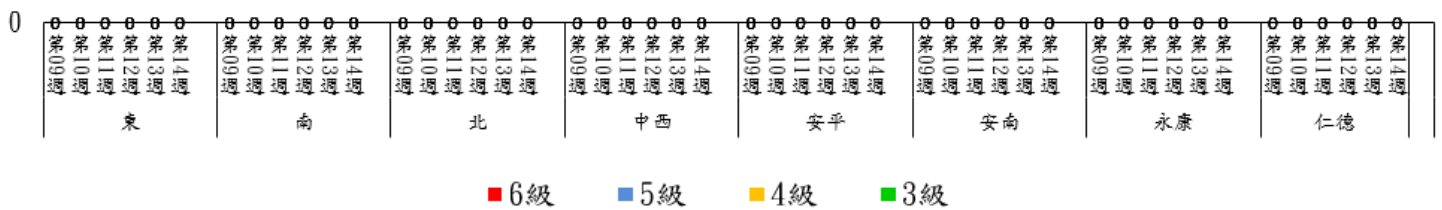
級數 日期	★0 級	1 級	2 級	3 級	4 級	5 級	6 級
3/31-4/6 (第 14 週)	138 里次 (94.52%)	6 里次 (4.11%)	0 里次 (0%)	2 里次 (1.37%)	0 里次 (0%)	0 里次 (0%)	0 里次 (0%)
3/24-3/30 (第 13 週)	172 里次 (93.99%)	11 里次 (6.01%)	0 里次 (0%)	0 里次 (0%)	0 里次 (0%)	0 里次 (0%)	0 里次 (0%)
近 2 週 增減百分比	+0.53%	-1.9%	0%	+1.37%	0%	0%	0%

第 14 週：本週 3 級-安南區城南里、媽祖宮里(預計下週複查)

113年第9週至第14週臺南市人口監測區密度調查布氏級數3至6級比較圖

1

里  
數





★請區公所針對 1 級以上里別加強民眾衛教及孳生源清除。


### 三、臺南市監測區誘卵桶監測

目前監測 10 個監測區（東區、南區、北區、中西區、安平區、安南區、永康區、仁德區、新營區、歸仁區）271 里共 3,252 點。


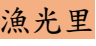
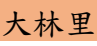
★陽性點：478(陽性率 14.7%)

：連續兩週卵數>250 粒里別，計 0 里

：連續兩週陽性率>40%里別，計 3 里

：連續兩週陽性率>60%里別，計 0 里

★監測日期：2024/3/31~2024/4/6(第 14 週)

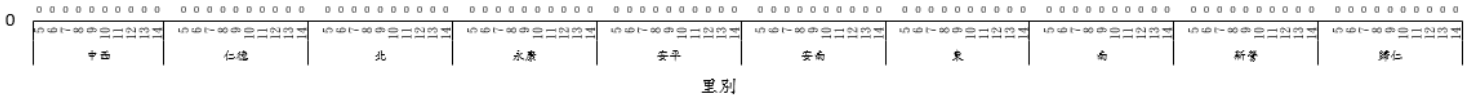
區別	里數	卵數>250 粒	里數	陽性率>40%	里數	陽性率>60%
中西區	0		4	58%→南廠里 42%→淺草里 單桶 100 粒以上→西和里、西賢里	0	
仁德區	0		1	50%→仁德里	0	
北區	0		2	42%→文元里、文成里	0	
永康區	0		2	42%→  三民里、西勢里	0	
安平區	0		1	50%→  漁光里	0	
安南區	0		7	50%→鹿耳里、城北里、公塭里 42%→公親里、媽祖宮里、海東里、海南里	0	
東區	0		4	50%→新生里、  大林里 42%→興農里、省躬里	0	

區別					
南區	0		0		0
新營區	0		0		0
歸仁區	0		0		0

113年第5週至113年第14週臺南市監測區誘卵桶監測陽性率高於60%各區里數比較圖

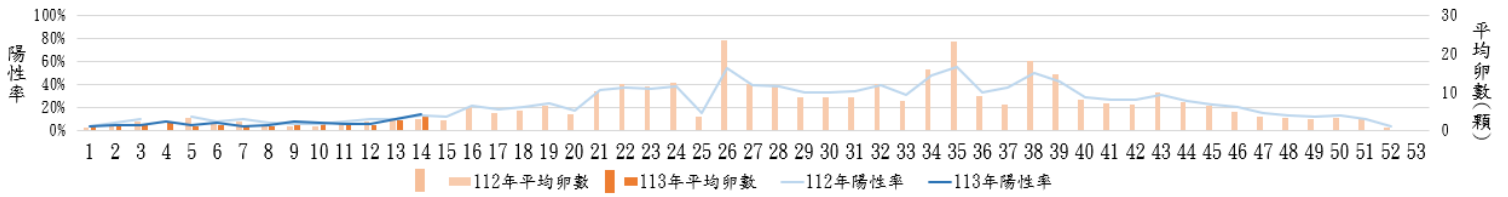
2

里數

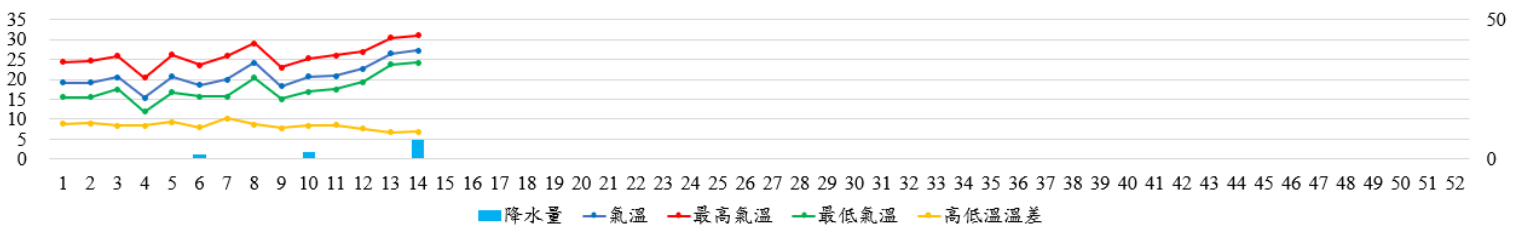


#### 四、臺南市 112 年與 113 年誘卵桶監測區同期比較

臺南市監測區誘卵桶陽性率與平均卵數趨勢比較圖(112年與113年)



113年臺南市週平均溫度與累計雨量



## 致～市民防疫小叮嚀

- ★第 14 週本市監測區病媒蚊密度調查達 3 級里別為安南區城南里、媽祖宮里(預計下週複查)；登革熱防治中心將持續針對誘卵桶陽性率仍大於 60% 之里別進行複查，並提供環保局做為規劃預防性戶外環境防治參考。請里鄰長動員社區民眾清除積水容器，避免病媒蚊孳生；倘有疑似登革熱症狀請儘速就醫，避免潛伏期遭病媒蚊叮咬散播登革熱病毒於社區，造成疫情於環境中爆發。
- ★請民眾及人力仲介業者加強注意，自東南亞及南亞國家返台後 14 天內有發燒等症狀時請立即就醫，並通報衛生單位。另請醫療院所醫師發現外籍學生、新住民、外籍移工或一般民眾就醫，有登革熱流行地區旅遊史時，請進行登革熱 NS1 快篩（快篩陰性及陽性皆需進行傳染病通報），俾利衛生單位及早進行相關防治作為，避免境外移入病例的病毒於社區中擴散而導致本土病例發生，危害民眾的健康。相關資訊請參閱臺南市政府衛生局全球資訊網(<http://health.tainan.gov.tw/>) 或撥打免費防疫專線 1922（或 0800-001922）洽詢。
- ★本市登革熱 NS1 快篩合約院所相關資訊請參閱臺南市政府登革熱防治中心網頁 <https://gov.tw/zv9> 或 06-3366366 防疫專線。

# 夏日防蚊 大作戰

三部曲



## 先防蚊還是先防曬？

當防蚊液裡的敵避（DEET）成份遇上防曬乳裡的二苯甲酮，會使DEET代謝變慢，容易造成頭暈；且若先噴防蚊液再擦防曬乳，會加速DEET吸收，因此建議先擦防曬乳後間隔一段時間再使用防蚊液。

先防曬



後防蚊



衛生福利部疾病管制署 廣告  
TAIWAN CDC

～請落實住家內(外)環境積水容器「巡、倒、清、刷」，以免孳生蚊蟲也避免受罰～

臺南市政府登革熱防治中心提供